



iVMS handleiding

Een IP camera of recorder toevoegen

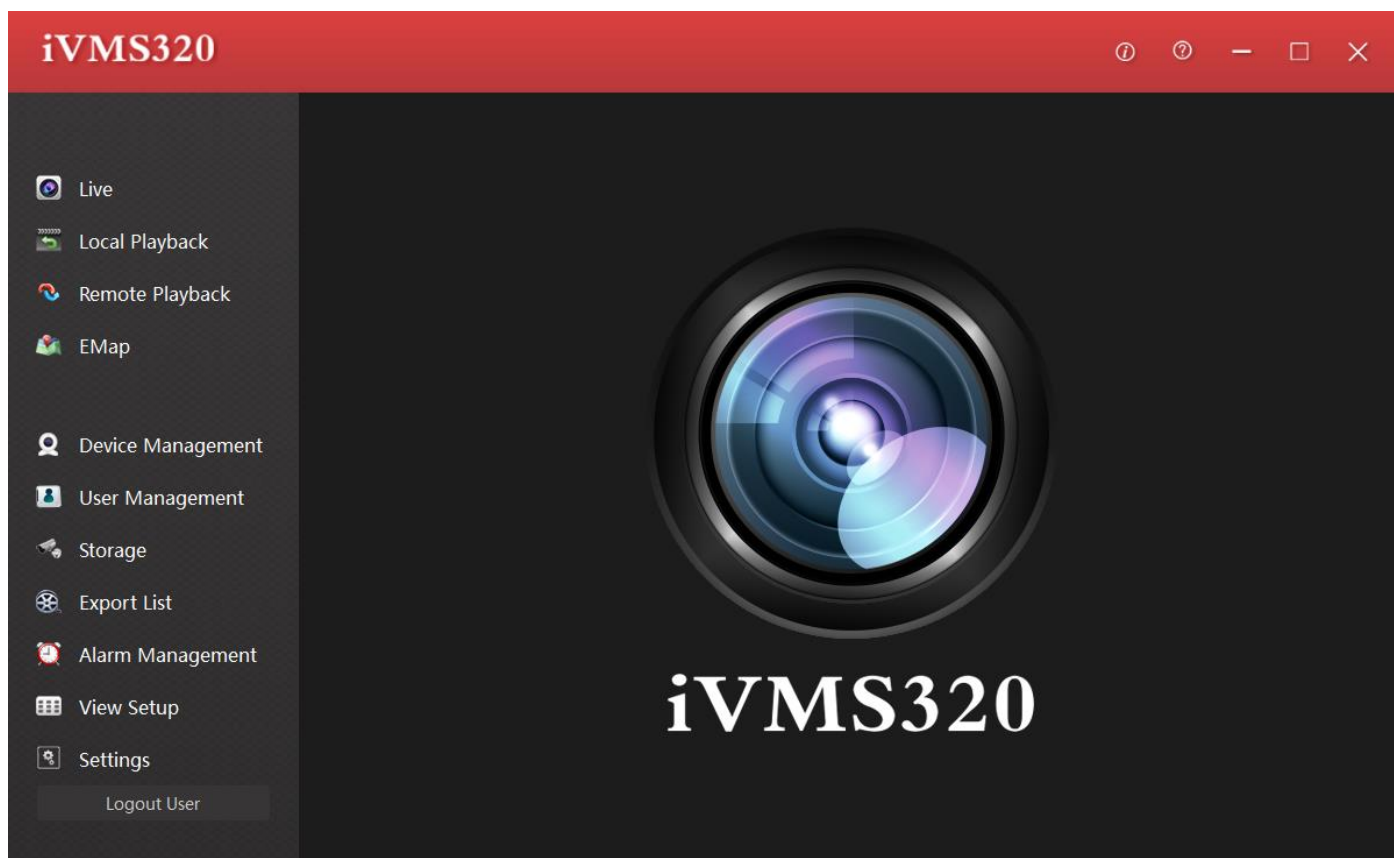
Een IP camera of recorder toevoegen aan iVMS

Voordat je beelden kunt bekijken moet je een apparaat toevoegen aan de iVMS software. Deze handleiding is voor het toevoegen van een nieuw apparaat aan je iVMS software. We gaan er dus al vanuit dat je de software hebt geïnstalleerd en dat je ingelogd bent met je admin account. We gaan er in deze handleiding ook vanuit dat de IP camera's of de recorder al verbonden is met het netwerk en dat het IP adres is ingesteld. Is dat niet het geval? Lees dan eerst de handleiding die we daarvoor geschreven hebben.

Je kunt de iVMS software in principe gebruiken met alle apparaten die verbinding hebben met je netwerk, dat zijn bijvoorbeeld IP camera's, maar ook recorders voor 4-in-1 camera's.

Stap 1: Zoeken naar online apparaten

In het beginscherm (zie afbeelding hieronder) zie je aan de linkerkzijde een menu, voor het toevoegen van een apparaat klik je op "Device Management".



Zodra je klikt gaat het programma zoeken naar aangesloten apparaten in je netwerk:

The screenshot shows the iVMS320 interface with a sidebar on the left containing menu items: Live, Local Playback, Remote Playback, EMap, Device Management (selected), User Management, Storage, Export List, Alarm Management, View Setup, Settings, and Logout User. The main area is divided into two sections: 'Added Devices' and 'Online Devices'. The 'Added Devices' section has a header '(Devices:0, Selected:0, Total Channels:0)' and a table with columns: Device Name, Protocol, IP Addr, Port. Below the table are 'Add', 'Edit', and 'Delete' buttons. The 'Online Devices' section has a header '(Devices:1, Selected:0, Total Channels:1)' and a table with columns: Device Name, Protocol, IP Addr, Port, Is Added, and MAC. The table contains one row: 'Neview_Demo_Camera', 'Herospeed,IPC', '192.168.2.110', '80', 'No', and '00:00:1B'. Below the table are 'Add to' and 'Refresh' buttons.

Je ziet daar de naam van het apparaat (mits je dat heb ingesteld), het soort apparaat, het IP adres, het poortnummer, of je hem reeds hebt toegevoegd. Als je verder naar rechts schuift zie ook nog het MAC adres en de Firmware versie.

Stap 2: Een apparaat toevoegen

Om het apparaat toe te voegen zet je een vinkje in het grijze vakje van de betreffende regel en klik je onderin op de gele knop "Add to". Je kunt ook meerdere apparaten tegelijk toevoegen door meerdere vinkjes te zetten.

<input checked="" type="checkbox"/>	Neview_Demo_Camera	Herospeed,IPC	192.168.2.110	80	No	00:00:1B
-------------------------------------	--------------------	---------------	---------------	----	----	----------

Na het klikken op "Add to" verschijnt het scherm zoals in de afbeelding hieronder. Als je meerdere apparaten wilt toevoegen verschijnen er in het bovenste deel natuurlijk meer regels.

Add Devices

Type IP addresses

Type the IP addresses of the hardware you want to add to your system. You can speed up the scanning process by selecting the appropriate protocol of the devices. We will use your inputted user and password primarily to connect, but if you don't input them, we will try to use default. [Get default user and password.](#)

Add Hardware Devices

IP	Port	User	Password	Channel Num	Protocol	Status
<input type="checkbox"/> 192.168.2.110	80			1	Herospeed,IPC	

Add P2P Devices

Series Num	User	Password	Channel Num	Protocol	Status
<input type="checkbox"/>			1	P2P IPC	

Next step **Cancel**

De iVMS software heeft namelijk de login gegevens van je apparaat nodig om in te kunnen loggen op het apparaat dat je wilt toevoegen. Je kunt die gegevens invullen onder "User" en "Password". Als je meerdere apparaten wilt toevoegen dien je voor elk apparaat deze gegevens in te vullen.

IP	Port	User	Password	Channel Num	Protocol	Status
<input type="checkbox"/> 192.168.2.110	80	admin	●●●●	1	Herospeed,IPC	

Vervolgens klik je onderin op "Next step". De iVMS software gaat dan controleren of de gegevens juist zijn. Als dit het geval is krijg je per regel de status van de verbinding.

IP	Port	User	Password	Channel Num	Protocol	Status
<input checked="" type="checkbox"/> 192.168.2.110	80	admin	●●●●	1	Herospeed,IPC	Connect ok

Als er geen fouten zijn gevonden kun je onderin op "Add" klikken om het apparaat toe te voegen.

Na het toevoegen kom je weer in het eerste scherm, alleen zie je daar nu je toegevoegde apparaat/apparaten in het bovenste deel van het scherm:

The screenshot shows the iVMS320 software interface. On the left is a navigation menu with options: Live, Local Playback, Remote Playback, EMap, Device Management (highlighted), User Management, Storage, Export List, Alarm Management, View Setup, and Settings. At the bottom of the menu is a 'Logout User' button. The main area is divided into two sections. The top section is titled 'Added Devices (Devices:1, Selected:0, Total Channels:1)' and contains a table with columns: Device Name, Protocol, IP Addr, and Port. A single device is listed: 192.168.2.110, Herospeed,IPC, 192.168.2.110, 80. Below the table are 'Add', 'Edit', and 'Delete' buttons. The bottom section is titled 'Online Devices (Devices:1, Selected:0, Total Channels:1)' and contains a table with columns: Device Name, Protocol, IP Addr, Port, Is Added, and M. A single device is listed: Nerview_Demo_Camera, Herospeed,IPC, 192.168.2.110, 80, Yes, 00:00:1B. Below the table are 'Add to' and 'Refresh' buttons.

Stap 3: Je apparaat een naam geven

Als je maar één camera hebt is het natuurlijk niet zo'n probleem, maar bij meerdere apparaten raak je het overzicht al snel kwijt. Daarom kun je elk apparaat een naam geven. Dat doe je door in het bovenste deel van het scherm twee keer snel achter elkaar te klikken op het apparaat waarvan je de naam wilt wijzigen.

Het scherm zoals hieronder verschijnt dan, bij "Name" kun je zelf een naam invoeren.

The 'Edit Devices' dialog box is shown with the following fields and values:

Name	Nerview demo camera
Ip	192.168.2.110
Port	80
Protocol	Herospeed,IPC
Channel Count	1
User	admin
Password	•••••

At the bottom of the dialog are 'Ok' and 'Cancel' buttons.