



NVR en XVR handleiding

Voor het eerst inloggen

Voor het eerst inloggen op de NVR of XVR

Voordat je op de recorder kunt inloggen moet deze natuurlijk zijn aangesloten. We gaan er in deze handleiding vanuit dat de recorder ook op het netwerk wordt aangesloten en je de instellingen via een computer gaat wijzigen.

- **NVR zonder PoE aansluiten**

Een NVR zonder Power over Ethernet sluit je aan door de stekker in het stopcontact te steken en de NVR met een netwerkkabel (UTP) te verbinden met je netwerk (router/modem/switch). De volgorde van aansluiten maakt niet uit.

- **NVR met PoE aansluiten**

Een NVR met Power over Ethernet aansluiten sluit je aan door de stekker in het stopcontact te steken en de NVR met een netwerkkabel (UTP) te verbinden met je netwerk (router/modem/switch). Daarnaast sluit je de netwerkkabels van de camera's aan op de PoE poorten (**let op**: de camera's sluit je niet aan op een poort met "Lan" aanduiding). De volgorde van aansluiten maakt niet uit.

- **XVR aansluiten**

Een XVR sluit je aan door de stekker in het stopcontact te steken en de XVR met een netwerkkabel (UTP) te verbinden met je netwerk (router/modem/switch). Daarnaast sluit je de BNC kabels of videobaluns van de camera's aan op de BNC poorten (**let op**: de camera's sluit je niet aan op een poort met "video out" aanduiding). De volgorde van aansluiten maakt niet uit.

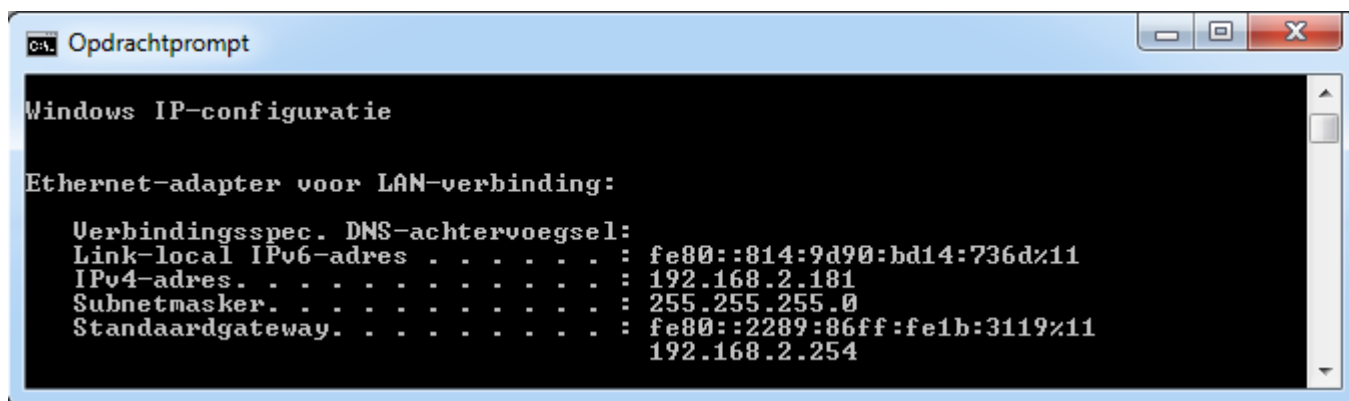
Let op: Zorg dat je de voeding van de recorder alleen voor deze recorder gebruikt. Het voltage en de maximale belasting zijn mogelijk alleen geschikt voor dit type XVR of NVR.

Bovenstaande stappen zijn noodzakelijk voor de verdere stappen in deze handleiding. Je kunt eventueel ook een beeldscherm en een muis aansluiten op je recorder, maar in deze handleiding gaan we daar niet verder op in.

Stap 1: Het IP adres bepalen

Elk apparaat in het netwerk is bereikbaar via een IP adres vanaf andere apparaten in hetzelfde netwerk. Een IP adres bestaat uit meerdere delen (4 cijfers gescheiden door punten). Het IP adres moet juist zijn ingesteld zodat andere apparaten het adres ook kunnen vinden. Je kunt dit eventueel vergelijken met de postcode/huisnummer combinatie, als een deel niet juist is komt de post niet bij het juiste gebouw.

Niet alle netwerken zijn gelijk, daarom moeten we eerst bepalen welk IP adres juist is binnen het netwerk waar de recorder is aangesloten. Dat gaat het makkelijkst via het programma "command" op Windows computers. Om dit programma te openen klik je op het start icoon links onderin en vervolgens klik je in het "uitvoeren" of "zoeken" veld en type je de letters *cmd*, daarna druk je op enter. Vervolgens verschijnt een zwart scherm, daar type je het woord *ipconfig* waarna je weer op enter drukt. Er verschijnt dan de nodige netwerk informatie. Dat lijkt op onderstaande afbeelding:



```
Opdrachtprompt

Windows IP-configuratie

Ethernet-adapter voor LAN-verbinding:

Verbindingsspec. DNS-achtervoegsel:
Link-local IPv6-adres . . . . . : fe80::814:9d90:bd14:736d%11
IPv4-adres . . . . . : 192.168.2.181
Subnetmasker. . . . . : 255.255.255.0
Standaardgateway. . . . . : fe80::2289:86ff:fe1b:3119%11
                            192.168.2.254
```

Het kan zijn dat jouw computer (veel) meer informatie geeft, maar we hebben alleen de volgende informatie nodig:

- IPv4 adres
- Subnetmasker
- Standaard gateway

In ons voorbeeld is het IPv4 adres 192.168.2.181 en de gateway 192.168.2.254, maar dat kan bij een ander netwerk dus anders zijn. De subnetmasker is bijna altijd 255.255.255.0, maar het is goed om dit toch even te controleren.

Bij IP adressen binnen het netwerk zijn de eerste drie cijferreeksen altijd gelijk. Je ziet dit in ons voorbeeld ook bij het IPv4 adres en de Standaard gateway, beide beginnen met 192.168.2. Het laatste cijfer is altijd uniek, als twee apparaten binnen hetzelfde netwerk exact hetzelfde IP adres hebben (waarbij alle vier cijferreeksen gelijk zijn) ontstaat een conflict. Het netwerk weet dan niet meer welke digitale pakketjes voor wel apparaat zijn. Zorg dus dat het IP adres dat je gaat instellen niet al in gebruik is door een ander apparaat.

Ieder apparaat heeft ook het gateway adres nodig, dit is meestal het IP adres van je router. Het gateway adres is voor alle apparaten in het netwerk gelijk en kun je dus in feite gewoon overnemen vanuit het "command" programma.

We geven in deze handleiding de recorder het eindcijfer 250, omdat dat in de meeste gevallen vrij is (hoger dan 254 kun je overigens niet gaan). Voor deze handleiding gaan we dus de volgende IP gegevens invoeren:

- IP adres recorder: 192.168.2.250
- Subnetmasker: 255.255.255.0
- Gateway: 192.168.2.254
- DNS: 8.8.8.8

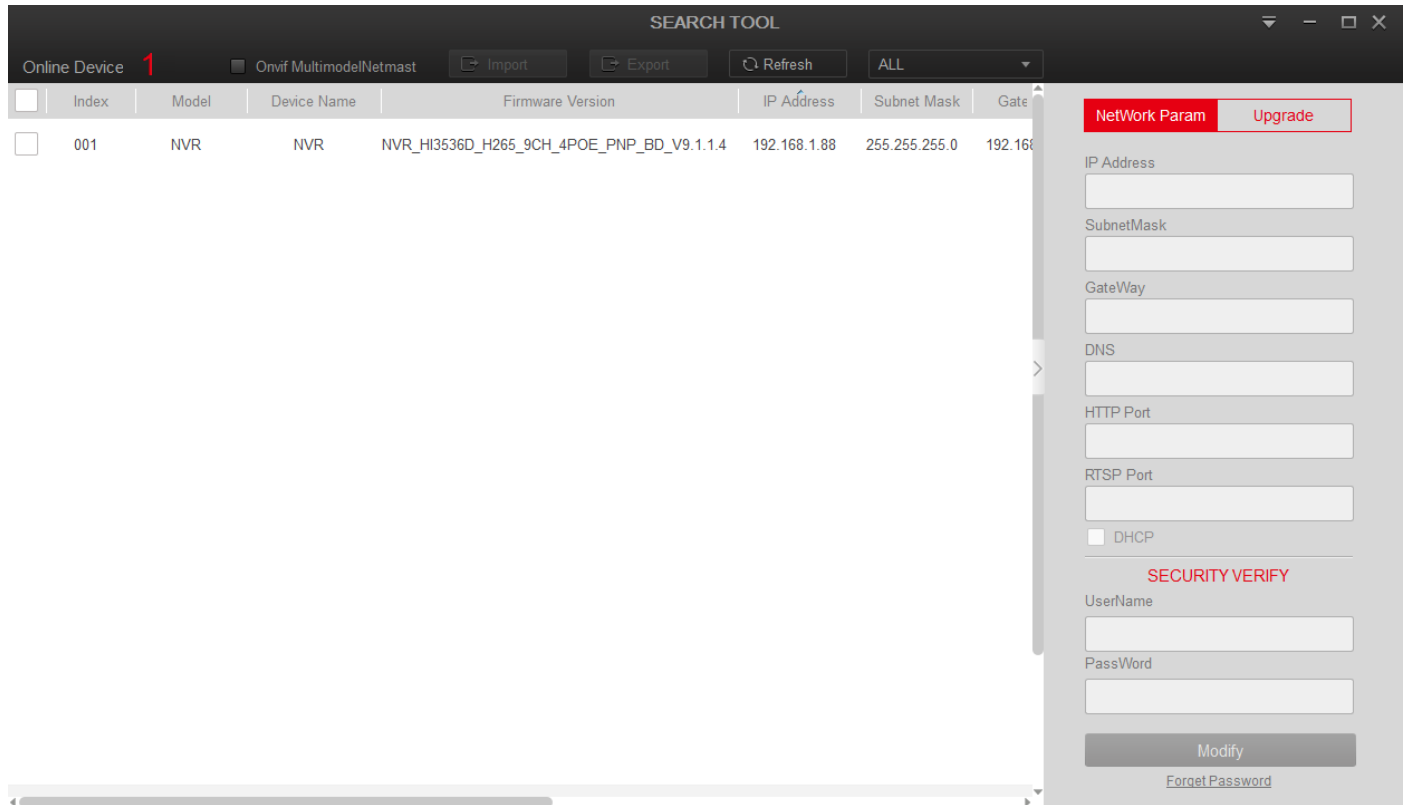
We gebruiken in dit voorbeeld de DNS van google, maar jouw gateway dient meestal ook als DNS, deze kun je dus eventueel ook gebruiken.

Stap 2: Het IP adres instellen

Nu je de IP adres gegevens compleet hebt is het tijd om deze gegevens aan de recorder door te geven. Hiervoor hebben we een speciaal programma, daarmee kun je alle Neview recorders en IP camera's binnen je netwerk vinden.

De software valt onder de categorie "Search tool voor windows" en kun je downloaden op:
<https://www.neview.nl/software-downloaden>

Na het downloaden installeer en open je het programma, dat ziet er dan zo uit:



Als je ook IP camera's het aangesloten, of als je meerdere recorders hebt verschijnen er meer apparaten in de lijst. Zorg dan dat je het juiste apparaat aanvinkt (model NVR of XVR). De recorder hoeft niet perse het bovenste resultaat te zijn bij meerdere apparaten.

De recorder heeft standaard het IP adres 192.168.1.88, dit werkt niet samen met het netwerk uit het voorbeeld bij stap 1 (192.168.2.xxx), daarom moeten we het IP adres wijzigen. Dit doe je door het apparaat aan te vinken, het vinkje wordt dan rood en de huidige apparaat instellingen verschijnen rechts:

Afbeelding op de volgende pagina

SEARCH TOOL

Online Device 1 Omif MultimodelNetmast Import Export Refresh ALL

Index	Model	Device Name	Firmware Version	IP Address	Subnet Mask	Gate	
<input checked="" type="checkbox"/>	001	NVR	NVR	NVR_HI3536D_H265_9CH_4POE_PNP_BD_V9.1.1.4	192.168.1.88	255.255.255.0	192.168.1.1

NetWork Param Upgrade

IP Address: 192.168.1.88

SubnetMask: 255.255.255.0

GateWay: 192.168.1.1

DNS: 192.168.1.1

HTTP Port: 80

RTSP Port: 554

DHCP

SECURITY VERIFY

UserName: admin

PassWord:

Modify

[Forget Password](#)

Nu kun je de oude gegevens verwijderen en de nieuwe gegevens invoeren, dan ziet het eruit zoals het voorbeeld hieronder.

Let op: De ingevoerde gegevens zijn slechts als voorbeeld. Bij stap 1 van deze handleiding leggen we uit hoe je de juiste instellingen voor jouw netwerk zelf kunt achterhalen.

SEARCH TOOL

Online Device 1 Omif MultimodelNetmast Import Export Refresh ALL

Index	Model	Device Name	Firmware Version	IP Address	Subnet Mask	Gate	
<input checked="" type="checkbox"/>	001	NVR	NVR	NVR_HI3536D_H265_9CH_4POE_PNP_BD_V9.1.1.4	192.168.1.88	255.255.255.0	192.168.1.1

NetWork Param Upgrade

IP Address: 192.168.2.250

SubnetMask: 255.255.255.0

GateWay: 192.168.2.254

DNS: 8.8.8.8

HTTP Port: 80

RTSP Port: 554

DHCP

SECURITY VERIFY

UserName: admin

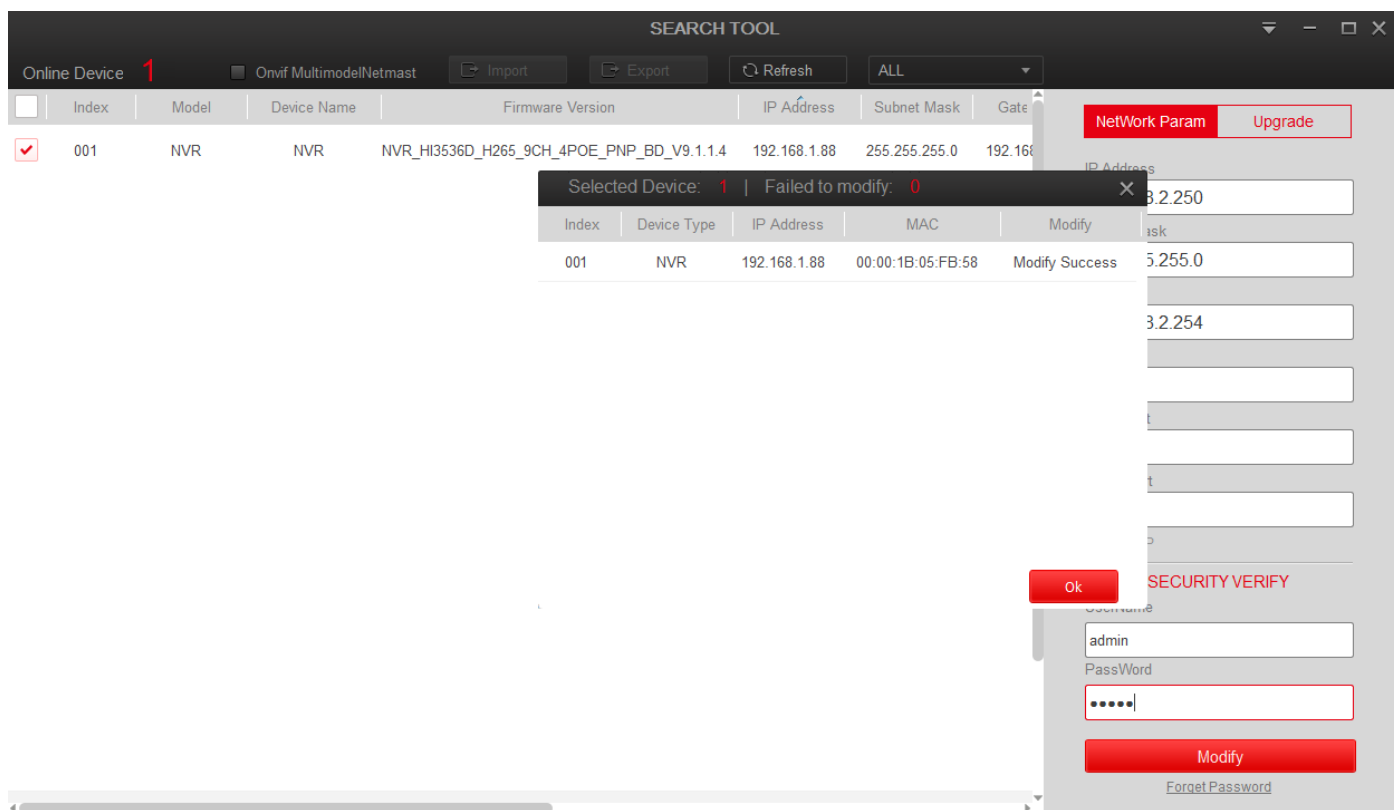
PassWord:

Modify

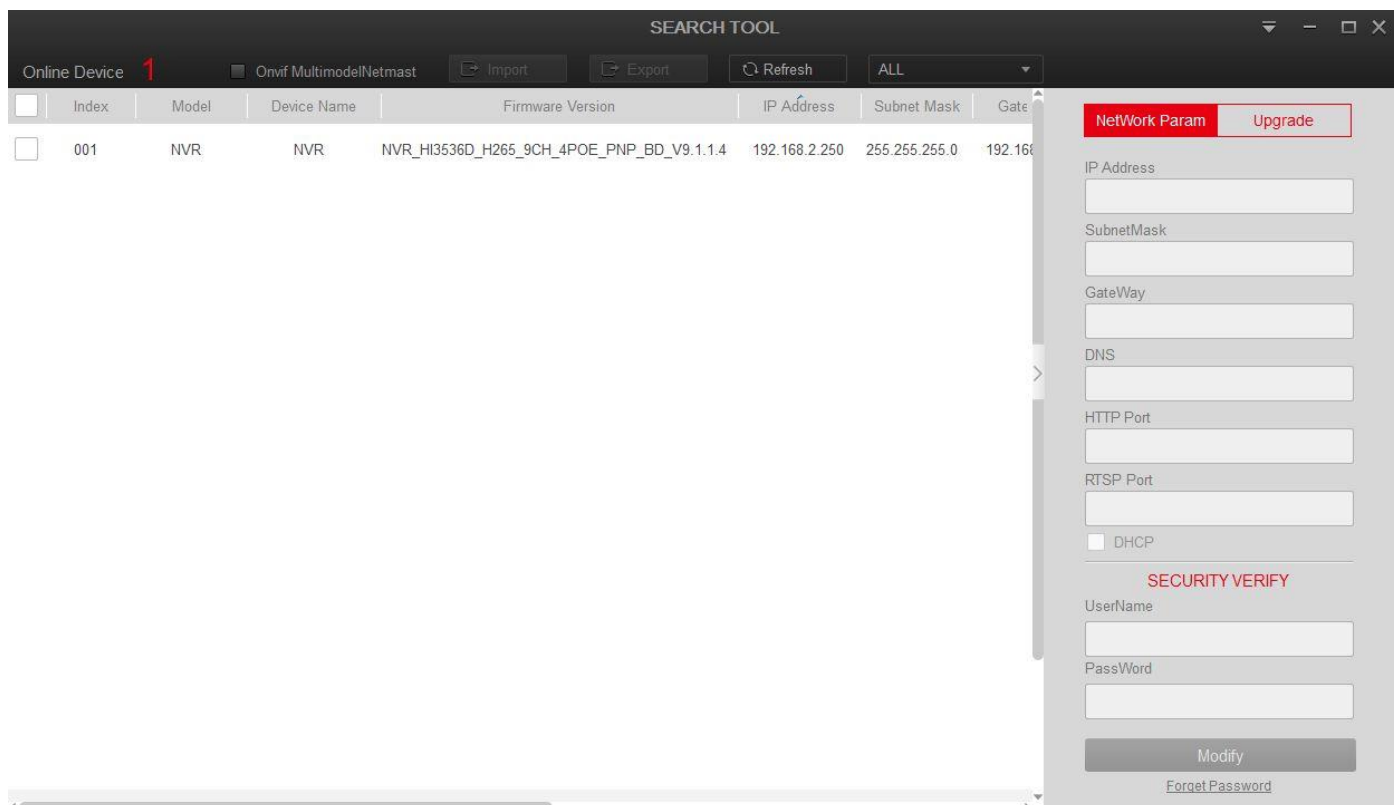
[Forget Password](#)

Om de wijziging compleet te maken voer je ook het wachtwoord (standaard 12345) in en druk je op Modify.

Als het wijzigen gelukt is krijg je hiervan de melding "Modify success", dat ziet er zo uit:



Je kunt dit eventueel controleren door op "Ok" te klikken en vervolgens in de search tool op "Refresh" bovenin de grijze balk te klikken, het programma gaat dan opnieuw zoeken. De recorder is dan vindbaar met de nieuwe IP gegevens.



Afhankelijk van het type apparaat kan het 5-60 seconden duren voordat het weer vindbaar is met de nieuwe gegevens.

Stap 3: Inloggen op de recorder

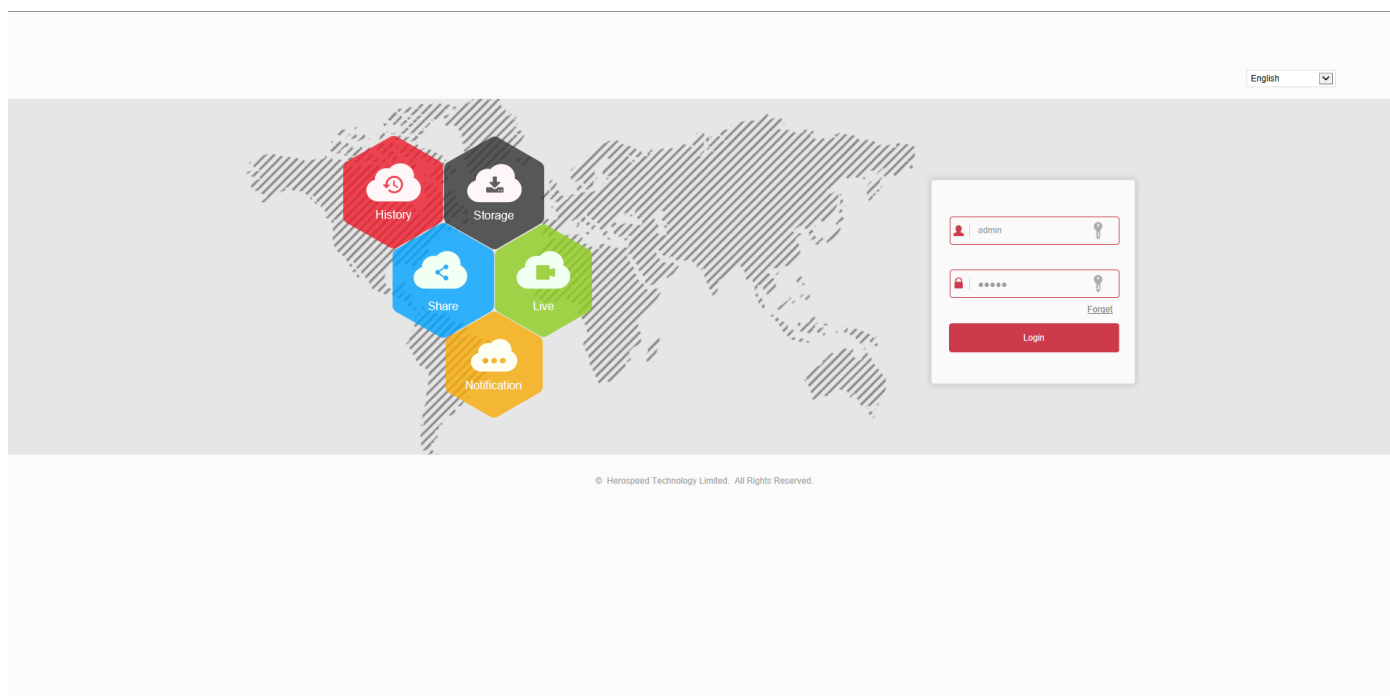
Als het IP adres is ingesteld kun je inloggen op de recorder via je browser en de recorder toevoegen aan de VMS software.

Deze functies zijn beschikbaar als je via de browser gaat inloggen:

- IP camera's toevoegen en verwijderen
- Datum/tijd instellen
- Opname instellingen wijzigen
- Bewegingsdetectie instellen
- Beelden terug kijken
- Live beelden bekijken.

Inloggen doe je door de browser te openen, je kunt daarvoor het beste Internet Explorer (niet Microsoft Edge) gebruiken. Vervolgens type je bovenin in de adresbalk het IP adres van je recorder. In ons voorbeeld is dat 192.168.2.250. Onderstaande loginpagina verschijnt dan.

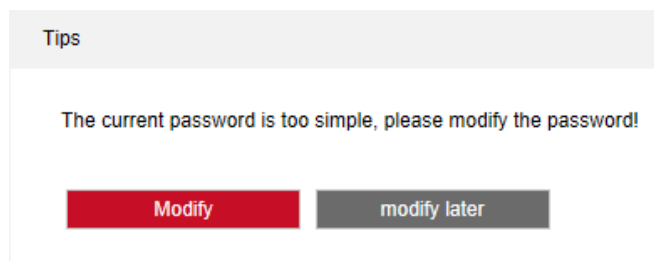
Let op: Voor het optimaal gebruiken van de mogelijkheden is een plugin noodzakelijk. Deze plugin kun je bij de eerste keer inloggen downloaden. De plugin werkt het beste in Internet Explorer.



De standaard login gegevens zijn:

- Gebruikersnaam: admin
- Wachtwoord: 12345

Nadat je op Login hebt geklikt verschijnt de melding voor het wijzigen van het standaard wachtwoord. Je kunt dat direct doen door op de rode knop te klikken, of later doen door op de grijze te klikken.



Wij raden het wijzigen van het standaard wachtwoord wel aan. Zorg er wel voor dat je het wachtwoord kunt onthouden, of ergens op een geheime plaats opschrijft. Als je op de rode knop het geklikt verschijnt het volgende scherm:

The screenshot shows the 'User Management' configuration page in an NVR interface. The page has a dark header with 'NVR' on the left and 'admin', 'Help', and 'Logout' on the right. Below the header, there are tabs for 'System' and 'User Management'. The 'User Management' tab is active, and a sub-tab 'User' is selected. The form contains the following fields:

- User Name: admin
- Type: Administrator (dropdown menu)
- Old Password: [masked with dots]
- Password: [masked with dots]
- Confirm: [masked with dots]
- Security issue1: What is your job number? (dropdown menu)
- Answer1: 1234
- Security issue2: What is your lucky number? (dropdown menu)
- Answer2: 9
- Security issue3: What is your pet's name? (dropdown menu)
- Answer3: Hond

At the bottom of the form, there is an 'Export key' button and a red 'Ok' button.

Je vult hier de volgende gegevens in:

- Old password: het oude wachtwoord, in dit geval dus 12345
- Password: het nieuwe wachtwoord, minimaal 8 tekens en letters en cijfers
- Confirm: het nieuwe wachtwoord nogmaals
- Security issue 1 De eerste beveiligingsvraag, voor als je het wachtwoord toch vergeet.
- Answer 1 het antwoord op de eerste vraag.
- Security issue 2 De tweede beveiligingsvraag, voor als je het wachtwoord toch vergeet.
- Answer 2 het antwoord op de tweede vraag.
- Security issue 3 De derde beveiligingsvraag, voor als je het wachtwoord toch vergeet.
- Answer 3 het antwoord op de derde vraag.

Als je dit gedaan hebt klik je op "Export key". Hiermee sla je een geheim bestand op op je PC. Als je je wachtwoord bent vergeten kun je dit bestand uploaden naar de recorder, of de beveiligingsvragen beantwoorden.

Vervolgens klik je op "Ok" en ga je terug naar de loginpagina.

De andere stappen die je kunt of moet nemen voor je camerasysteem behandelen we in andere handleidingen.